



**МИНИСТЕРСТВО ОБРАЗОВАНИЯ И НАУКИ  
ЗАБАЙКАЛЬСКОГО КРАЯ**

**ПРИКАЗ**  
г. Чита

*27 января* 2022 года

№ *57*

**Об утверждении типового проекта по дизайну образовательного пространства центров образования естественно-научной и технологической направленностей «Точка роста»**

С целью реализации мероприятия федерального проекта «Современная школа» национального проекта «Образование» по созданию центров образования естественно-научной и технологической направленностей «Точка роста» (далее – Центр «Точка роста»), учитывая распоряжение Министерства просвещения Российской Федерации от 01 ноября 2021 года № ТВ-1913/02 «О направлении методических рекомендаций» по созданию и функционированию Центров «Точка роста», приказ Минобразования Забайкальского края от 30 ноября 2021 года № 1124, **п р и к а з ы в а ю :**

1. Утвердить прилагаемый типовой проект по дизайну образовательного пространства центров образования естественно-научной и технологической направленностей «Точка роста», согласованный с федеральным оператором проекта (далее – дизайн-проект).

2. Рекомендовать руководителям органов местного самоуправления, осуществляющим управление в сфере образования, руководителям общеобразовательных организаций, участвующим в реализации проекта в 2022 году, в соответствии с утвержденным пунктом 1 настоящего приказа дизайн-проектом обеспечить проведение ремонта, единого зонирования и оформления помещений Центра «Точка роста» за счет средств операционных расходов муниципальных образований.

3. Контроль исполнения настоящего приказа возложить на заместителя министра, начальника Управления общего образования и воспитания Н.М. Шибанову.

И.о.министра

Е.С. Егоров

# **РУКОВОДСТВО ПО ДИЗАЙНУ И ЗОНИРОВАНИЮ**

**образовательного пространства  
Центров образования естественно-научной  
и технологической направленности  
«Точка Роста» в Забайкальском крае**

- Физическая лаборатория
- Химическая и биологическая лаборатория
- Технологическая лаборатория
- Рекреации

## Содержание

---

Что такое Центр образования «Точка роста»?	3
Брендинг помещений	5
Зонирование образовательного пространства	11
Дизайн образовательного пространства	16
Лаборатории	21



## Что такое Центр образования «Точка Роста»?

**Центр «Точка Роста»** — это многофункциональное образовательное пространство, максимально эффективно задействующее помещения школы для образовательной и сопутствующей деятельности в различных форматах: теоретическая и практическая работа в рамках основного и дополнительного образования, внеурочная деятельность, отдых. Центр ориентирован на развитие технологической и естественно-научной образовательной направленности и охватывает предметные области: математику, информатику, технологию, физику, биологию, химию.

При организации Центра основная задача и идеология мероприятия — обеспечить возможность полноценного практического и проектного обучения. Для этого предлагается организовать лаборатории:

- **физическую;**
- **химическую;**
- **биологическую;**
- **технологическую.**

Помещения оснащаются под определенный образовательный процесс и практическую работу и могут не привязываться к конкретному предмету, что позволит эффективно использовать ресурсы школы и гибко составлять сетку расписания. Также это способствует междисциплинарной работе и исследованиям. В руководстве приведены типовые при меры организации лабораторий на базе уже существующих учебных кабинетов. Габариты помещений, количество учебных мест и оборудование на схемах могут быть изменены, исходя из ваших задач и специфики образовательной деятельности.

## Какие помещения включает Центр образования «Точки Роста»

- 1 Физическая лаборатория
- 2 Технологическая лаборатория
- 3 Химическая и биологическая лаборатория
- 4 Рекреация



# БРЕНДИРОВАНИЕ ПОМЕЩЕНИЙ

## Оформление входной группы

При входе в каждое помещение центра «Точка Роста» размещается навигационная табличка с полноцветным фирменным знаком «Точка Роста» на белом фоне.

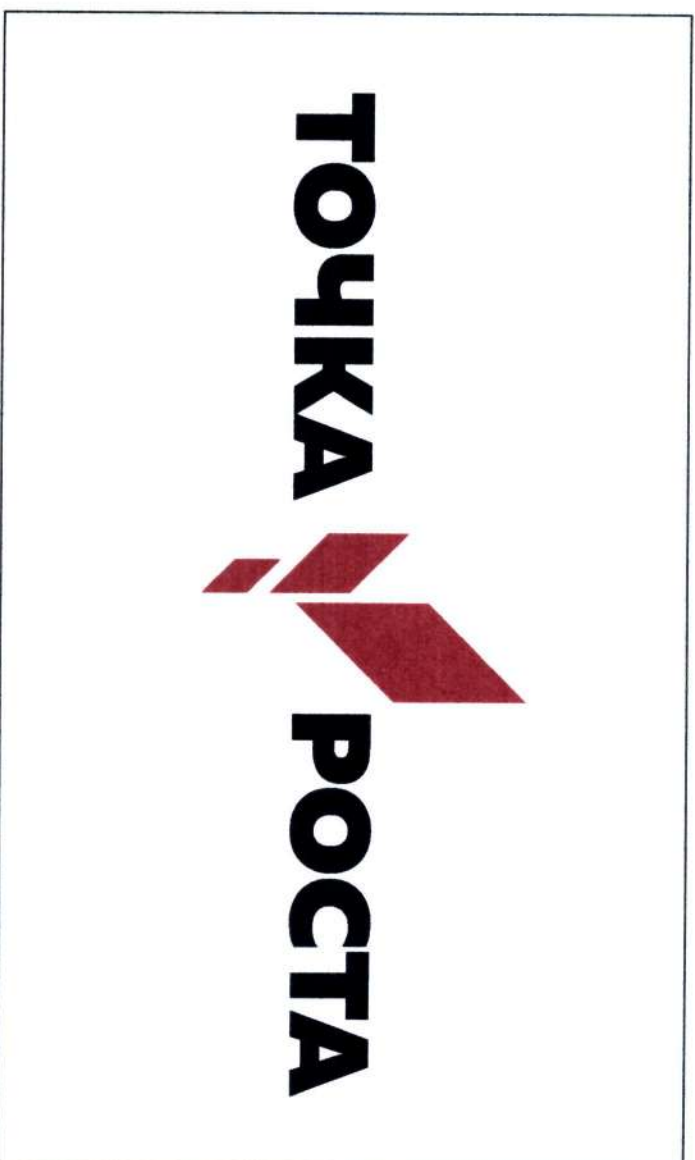
Размещение таблички на фасаде школы не требуется.

Предпочтительно размещать табличку на стене рядом с дверью. Табличку располагайте в соответствии с остальной навигацией в школе, аккуратно выровняйте табличку по отношению к другим элементам навигации.

### Спецификация на изготовление:

размер: 180×300 мм

материал: белый пластик ПВХ толщиной 5 мм с печатью и защитной ламинацией  
крепления: на скрытых дистанционных держателях или вплотную к стене.





# Настенная табличка со знаком национального проекта и гербом Министерства просвещения РФ

Внутри учебных помещений размещается одна информационная табличка со знаком национального проекта и гербом Министерства просвещения РФ.

## Спецификация на изготовление:

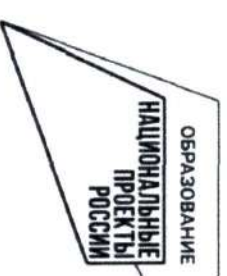
размер: 200 мм x 400 мм

материал: белый пластик ПВХ толщиной 3-5 мм с печатью и защитной ламинацией.

крепления: на скрытых дистанционных держателях или вплотную к стене.



МИНИСТЕРСТВО  
ПРОСВЕЩЕНИЯ  
РОССИЙСКОЙ  
ФЕДЕРАЦИИ



Помещение оборудовано при поддержке Министерства просвещения Российской Федерации в рамках реализации национального проекта «Образование»





## Размещение настенного фирменного знака

Фирменный знак размещается на свободной стене после того, как благоустроено помещение.

### Правила размещения:

- не размещайте несколько фирменных знаков в помещении одновременно;
- не нарушайте размеры, пропорции знака и техническое задание на производство;
- не размещайте знак на подложке или цветном фоне, не добавляйте декоративные элементы, например, рамки или графику
- не размещайте знак по центру стены или в центре над доской;
- не используйте знак других цветов;
- не нарушайте прочие правила использования знака из Федерального руководства по фирменному стилю.



## Настенный фирменный знак внутри учебного помещения

Внутри каждого учебного помещения размещается один фирменный знак «Точка Роста».

В дополнительных помещениях и рекреациях фирменный знак можно не размещать.



### Спецификация на изготовление:

размер: длина 1500 мм

вариант 1. Белый пластик ПВХ толщиной 20 мм с печатью и защитной ламинацией, буквы — фигурная резка, крепление на скрытых дистанционных держателях

вариант 2. аппликация из рекламной пленки (оргал) или нанесение на стену краской через трафарет

Не допускается размещение фирменного знака на прямоугольной пластиковой подложке.



**ЗОНИРОВАНИЕ  
ОБРАЗОВАТЕЛЬНОГО  
ПРОСТРАНСТВА**



## Зонирование

Принципы зонирования кабинетов химии, биологии и физики будут рассмотрены на примере двух типов школ:

■ **Малокомплектная** - общеобразовательное учреждение вместимостью менее 300 учащихся с неполным контингентом учащихся в школе, классе, с совмещенными класс-комплектами, объединяющими в одном помещении разновозрастные группы. (СП 118.13330.2012. Свод правил. Общественные здания и сооружения. Актуализированная редакция СНиП 31-06-2009)

■ **Стандартная** - общеобразовательное учреждение, осуществляющее образовательный процесс, реализующее учебные программы среднего общего образования, в том числе программы углубленного изучения одного или нескольких предметов.

Контингент учащихся представлен полными классами-комплектами, где в каждом кабинете размещается от 20 до 25-30 учеников.

# Зонирование. Малокомплектная



Химический и биологический кабинет-лаборатория

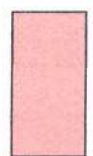
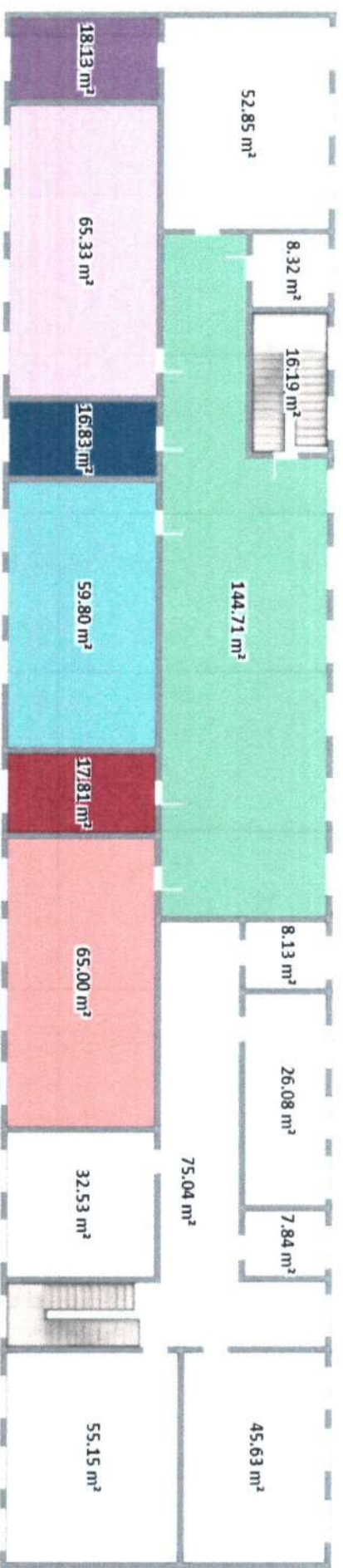


Физический кабинет-лаборатория



Рекреация

# Зонирование. Стандартная



Химический кабинет-лаборатория



Биологический кабинет-лаборатория



Лаборантская (при химии)



Лаборантская (при биологии)



Физический кабинет-лаборатория

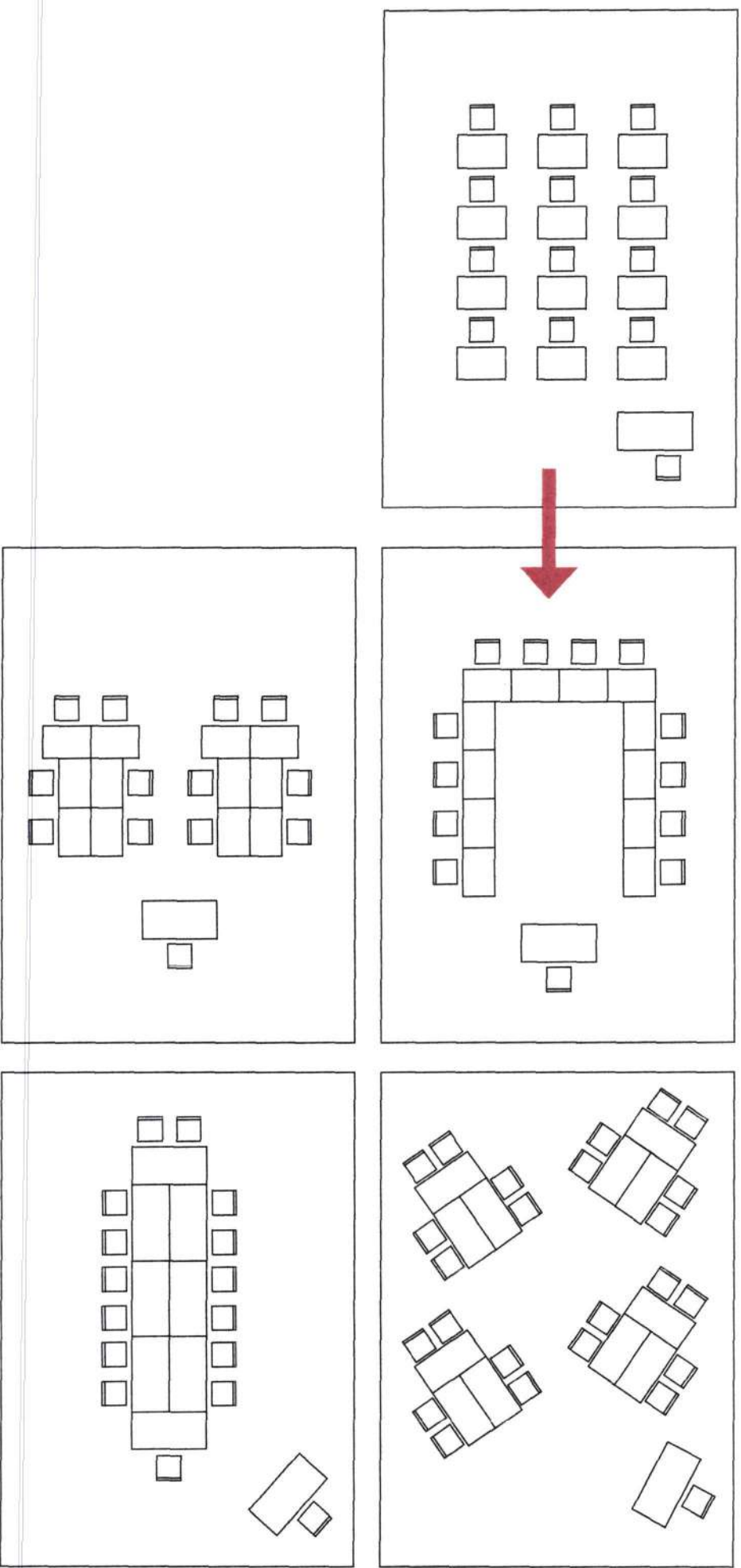


Рекреация



Лаборантская (при физики)

# Зонирование. Варианты расстановки рабочих столов







**ДИЗАЙН  
ОБРАЗОВАТЕЛЬНОГО  
ПРОСТРАНСТВА**

# Общие принципы оформления помещений

## 1 Мульти-функциональность

Мультифункциональность пространства юд  
разумеваает организацию образовательных  
пространств с возможностью проведения в них  
занятий по разным дисциплинам и в разных  
форматах.

## 3 Стена как зона для коммуникации

Маркерные, грифельные, фетровые или проб  
ковые поверхности на стенах создают коммуни  
кационные зоны, где можно прикрепить свои  
рисунки, зарисовать идеи, написать сообщения  
или объявления.

## 2 Практические зоны

На базе помещений должно быть полноценное  
оснащение (лабораторные столы, верстаки) для  
практических работ.

## 4 Зоны отдыха

Зоны отдыха — необходимый элемент совре  
менной образовательной среды. Они могут быть  
в учебных помещениях, рекреациях.

## Основные цвета

белый  
RAL 9010

кремовый  
RAL 9001

## Акцентные цвета

желтый  
RAL 1037

синий  
RAL 5015

графитовый  
черный  
RAL 9011

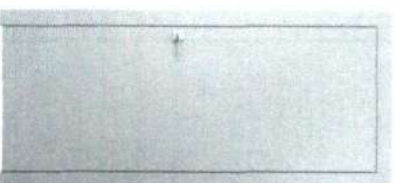
алый  
RAL 2002

# Общие принципы оформления помещений

Рулонные жалюзи  
(цвет - белый или  
светло-серый)



Двери - окрашены  
матовой краской



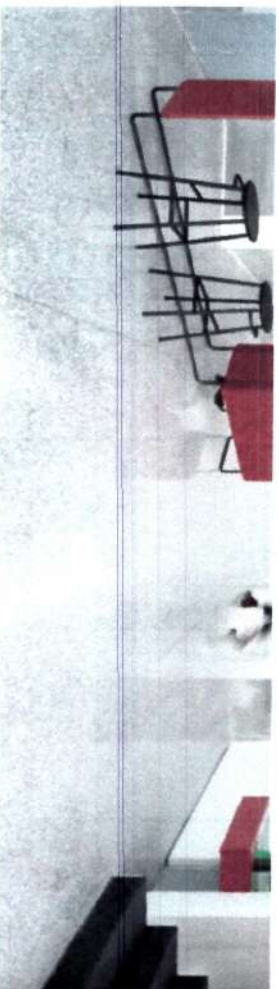
Потолок - окрашенный потолок (белый)  
с накладными светильниками



или  
подвесной потолок со скрытыми креплениями

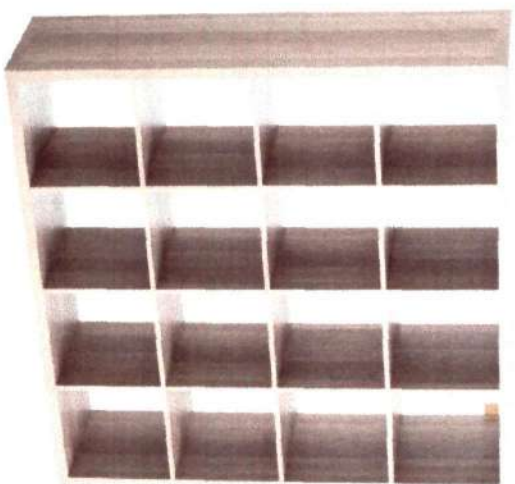


Пол - светло-серый (однотонное  
полимерное покрытие или однотонный  
коммерческий линолеум).  
Плинтусы из металла, МДФ,  
дерева с прямоугольным профилем





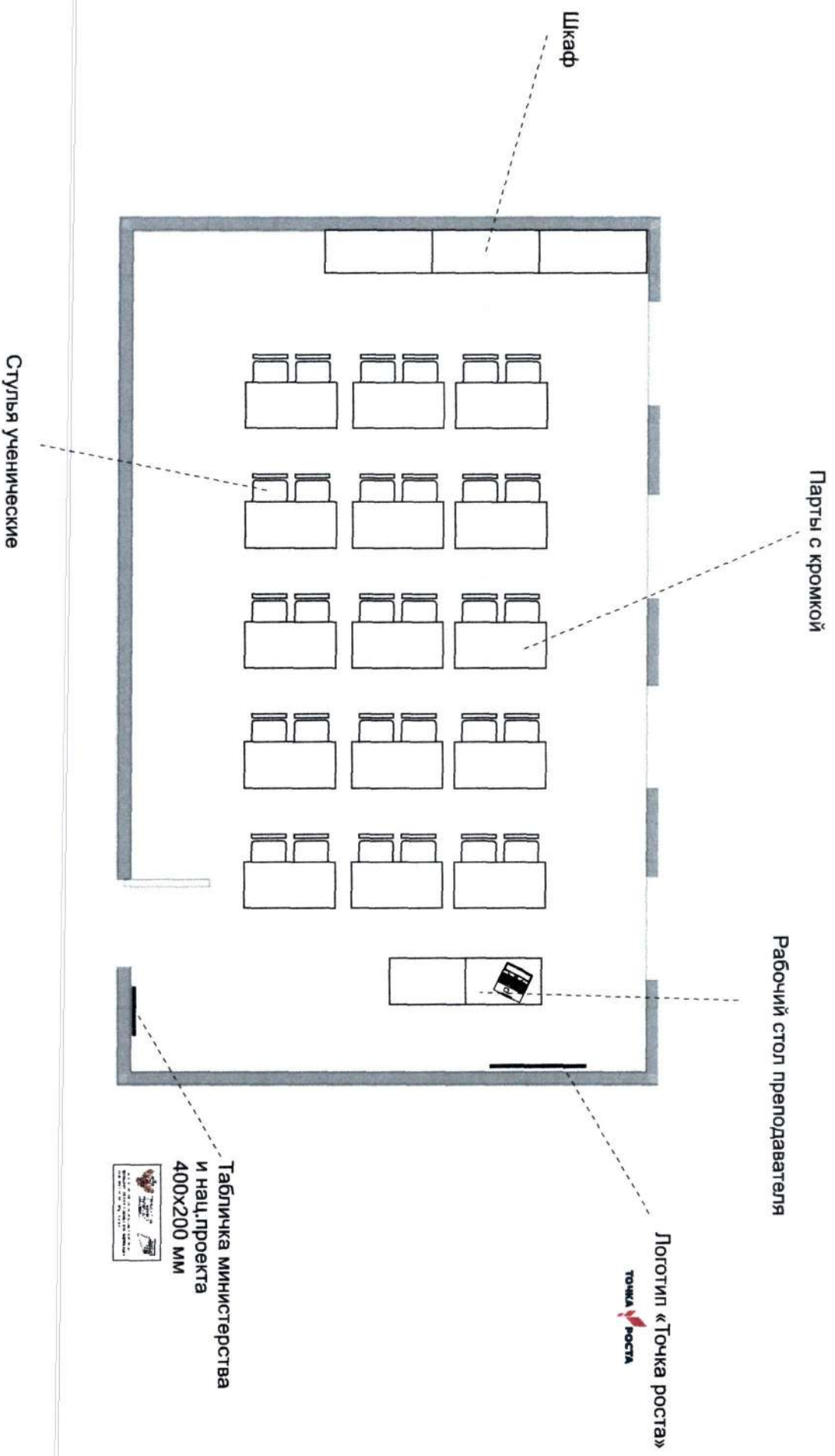
## Общие принципы оформления помещений. Мебель



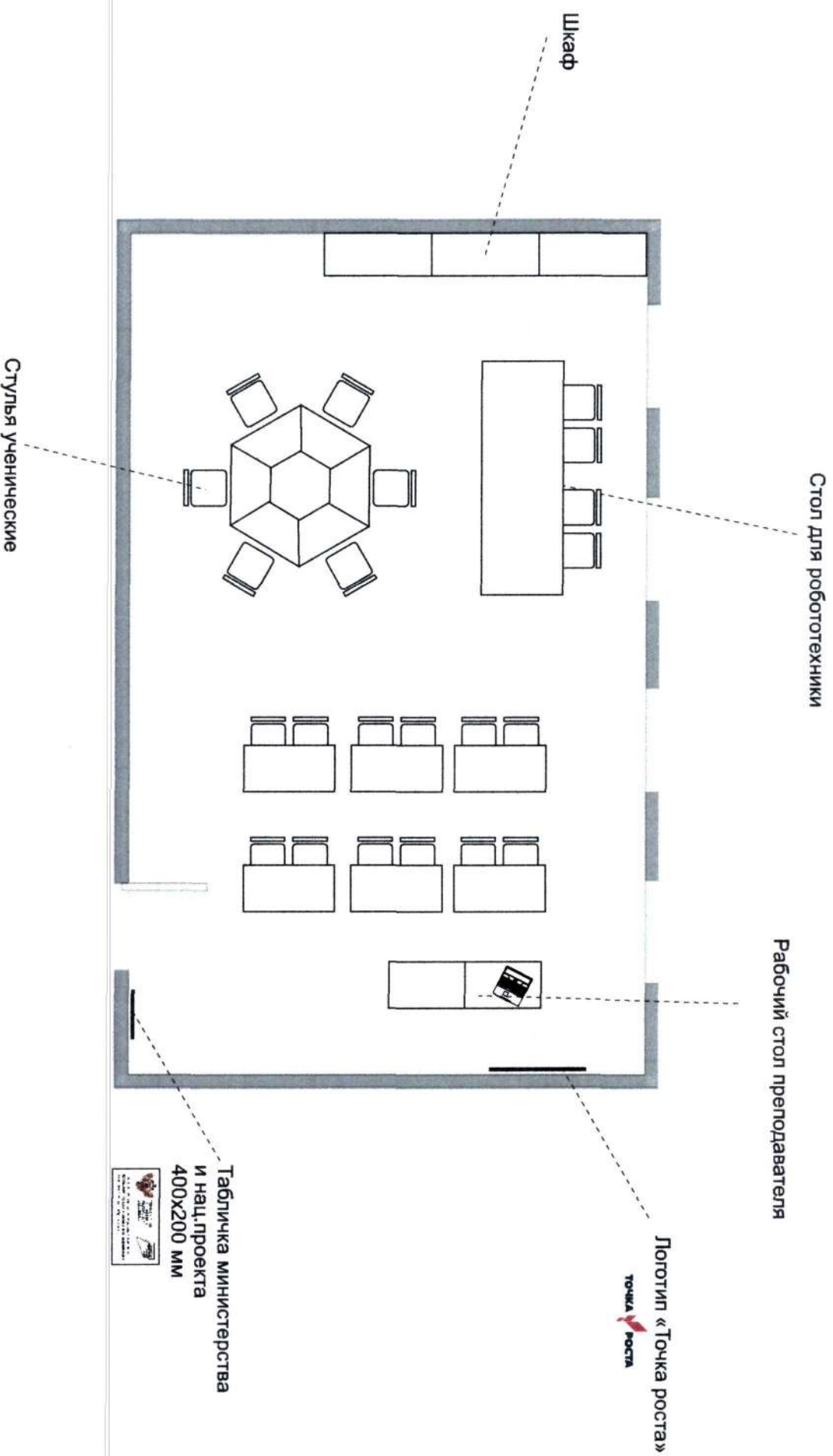


# ЛАБОРАТОРИИ

# Лаборатория. Вариант 1



# Лаборатория. Вариант 2





## Лаборатория. Визуализация





# Лаборатория. Визуализация

